



Future Directions Enhancement Project Authentic Assessment

Prosiect Gwella Cyfeiriadau'r Dyfodol
Asesu Dilys



INTRODUCTION...

PROFESSOR ALAN SPEIGHT, PRO VICE CHANCELLOR STUDENT EXPERIENCE

Authentic assessment, utilising meaningful tasks in context centred settings is a powerful tool in both formative and summative assessment situations. It assesses competence as well as knowledge and values achievement.

Its use reflects current educational policy research and there are indications that it helps to increase student learning. It builds successfully on the agenda of teaching that is research led and practice driven.

When the process is embarked on collaboratively with students to aid in its development and implementation, the result can be engagement with not just the subject but the assessment process as a whole, which is powerful indeed.

We are proud to present here five case studies in our use of authentic teaching and assessment at Swansea University, showing a diversity of approach and subject matter. Some common themes thread through all though. All the activity is contextualised and worthwhile. There is a high degree of student engagement in all cases and students' evaluation of their own performance and learning is actively sought and encouraged.

Student comments also confirm the value of the work.

For example:

'I feel that the gap between undergraduate status and actually practising in a firm has been well and truly filled! The transactional and practical nature of the course, together with the constant support and feedback has made me very confident in my abilities to perform as a well-prepared and valuable trainee.'

Our portfolio of such work is increasing as the benefits are seen across the whole campus and its focus on what the student should be able to do and demonstrate makes it applicable to all areas.



CYFLWYNIAD...

YR ATHRO ALAN SPEIGHT, DIRPRWY IS-GANGHELLOR PROFIAD MYFYRWYR

Mae asesu dilys, sy'n defnyddio tasgau ystyrllon mewn sefyllfaoedd sy'n canolbwyntio ar gyd-destun, yn offeryn pwerus mewn sefyllfaoedd asesu ffurfiol a chyfunol. Mae'n asesu cymhwysedd yn ogystal â gwybodaeth ac yn rhoi gwerth ar lwyddiant.

Mae ei ddefnydd yn adlewyrchu ymchwil polisi addysgol cyfredol ac mae arwyddion ei fod yn helpu'r myfyriwr i ddysgu. Mae'n adeiladu'n llwyddiannus ar yr agenda addysgu sydd wedi'i arwain gan ymchwil a'i yrru gan ymarfer.

Pan fyddwn yn cychwyn ar y broses ar y cyd â'r myfyriwr, er mwyn helpu i'w datblygu a'i gweithredu, mae'n gallu golygu ymwneud nid yn unig â'r pwnc, ond gyda'r broses asesu yn ei chyfanrwydd, sy'n rhywbeth pwerus iawn.

Rydyn ni'n falch iawn o gael cyflwyno pum astudiaeth achos o'n defnydd o addysgu ac asesu dilys ym Mhrifysgol Abertawe, sy'n dangos amrywiaeth o ran ein dulliau a'n pynciau. Fodd bynnag, mae rhai themâu sy'n gyffredin ymhob un. Mae'r holl weithgareddau yn gyd-destunol ac yn werthfawr. Ymhob achos, mae lefel uchel o ymwneud â myfyriwr ac rydym yn annog ein myfyriwr i werthuso eu perfformiadau eu hunain a'r hyn maen nhw wedi'i ddysgu.

Yn ogystal, mae sylwadau ein myfyriwr yn cadarnhau gwerth y gwaith. **Er enghraifft:**

'Rwy'n teimlo bod y bwlch rhwng bod yn fyfyrwr israddedig a gweithio'n ymarferol mewn cwmni wedi cael ei gau'n gyfan gwbl! Mae pwyslais y cwrs ar yr ochr ymarferol ac ar drafod, ynghyd â'r cymorth a'r adborth parhaus rwy'n eu cael, wedi rhoi llawer o hyder i mi o ran fy ngallu i berfformio fel hyfforddai parod a gwerthfawr.'

Mae ein portffolio o waith o'r fath yn cynyddu wrth i'r manteision gael eu gwerthfawrogi ar hyd y campws, a thrwy ganolbwyntio ar yr hyn y dylai'r myfyriwr allu ei wneud a'i ddangos, mae'n berthnasol i bob maes.



CASE STUDY 1...

<http://salt.swan.ac.uk/fdcasestudy1>

INTRODUCTION TO THE FUNDAMENTALS OF NURSING PRACTICE

THE CONTEXT

This is a 10 credit Taught/lecture based module with 100+ 1st year pre-registration nursing students. It is a core module for the field of adult nursing on the BSc Nursing programme. The module addresses specific key areas relating to the fundamentals of nursing practice and clinical exposure. They were in the first module of the programme and had not yet been on a ward placement.

Previously this Clinical Skills part of the module had been taught with a half day lecture, which included some practice. Unfortunately this approach meant that some students were able to hide to a certain extent and avoid engaging with the tasks and some students felt unprepared for this aspect of life on the ward. Additionally, anecdotal evidence from mentors on the ward suggested that the students were not well prepared for basic assessment of patients.

The Question was: Are the students really safe on the ward undertaking assessments on real patients?

THE APPROACH

Although this is a formative exercise and doesn't count towards the final marks for the module, it is a timetabled session and students are expected to do this. The session takes place early in the course and therefore doing a formative exercise without marks is seen as a normal thing to do.

The students are expected to attend a half-day session. While they are waiting for their allocated slot they are advised to review the recognising the sick patient learning module on the Blackboard site for the module. During the session the students practice taking pulse, blood pressure, temperature and respirations on each other.

In order to keep the momentum of the activity going there is a group feedback session to the whole class straight after the activity has finished. During this session students will have the opportunity to share their experiences with the group and the OSCE team. Detailed written feedback for each student is sent out three days later.

OUTCOMES

Although students found it challenging they were glad they had done it. For some students it was the most stressful thing they have ever done but feel that they have learnt from it and that it was a useful experience. As a result fewer students felt that they were unprepared when going on the ward. Additionally, there was a decrease in comments from mentors on the ward about ill-prepared students.

One of the successes is that the students value what they have learnt rather than whether they have passed or not although of course they need and want to pass, with the main outcome being that students are aware of the measurements that they are required to take to assess a patient in their health care role. The previous approach was easier to deliver and there was quite a bit of work involved in setting up the OSCE.

However, the benefits make it worth it and now that the approach is in place the workload has eased. That doesn't mean that it is a static approach as it is evaluated and amended according to feedback from students, staff and mentors after each time it is run.

Lecturer: David Gallimore / SALT Team: Chris Hall



ASTUDIAETH ACHOS 1...

CYFLWYNIAD I HANFODION YMARFER NYRSIO

Y CYD-DESTUN

Modiwl 10 credyd a addysgir/sy'n seiliedig ar ddarlithoedd yw hwn, gyda thros 100 o fyfyrwyr nyrsio blwyddyn gyntaf cyn-gofrestru. Mae'n fodiwl craidd ar gyfer maes nyrsio oedolion ar y cwrs BSc Nyrsio. Mae'r modiwl yn mynd i'r afael â'r prif feysydd sy'n ymwneud â hanfodion ymarfer nyrsio a phrofiad clinigol. Roedd y myfyrwyr ar fodiwl cyntaf y rhaglen a heb fod ar leoliad mewn ward eto.

Cyn hyn, roedd rhan Sgiliau Clinigol y modiwl yn cael ei ddysgu drwy ddarlith hanner diwrnod, a oedd yn cynnwys peth gwaith ymarferol. Yn anffodus, roedd hyn yn golygu bod rhai myfyrwyr yn gallu cuddio i raddau ac osgoi ymwneud â'r tasgau, ac roedd rhai myfyrwyr yn teimlo nad oedden nhw'n barod ar gyfer yr agwedd hon ar fywyd ar y ward. Yn ogystal, roedd tystiolaeth anecdotaidd gan fentoriaid yn awgrymu nad oedd y myfyrwyr wedi'u paratoi'n ddigonol ar gyfer cynnal asesiad sylfaenol o gleifion.

Y cwestiwn oedd: A yw'r myfyrwyr yn ddiogel ar y ward mewn gwirionedd i fod yn cynnal asesiadau ar gleifion go iawn?

DULL

Er mai ymarfer ffurfiannol yw hwn nad yw'n cyfrif tuag at farciau terfynol y modiwl, mae'n sesiwn ar yr amserlen ac mae disgwyl i fyfyrwyr ei gwneud. Cynhelir y sesiwn yn gynnar yn ystod y cwrs, ac felly mae cynnal ymarfer ffurfiannol heb farciau yn ymddangos fel rhywbeth arferol i'w wneud.

Disgwylir i'r myfyrwyr fynd i sesiwn hanner diwrnod. Wrth aros am eu slot penodedig, fe'u cynghorir i ddarllen yr adran "dysgu adnabod y claf sâl" ar safle Blackboard y modiwl. Yn ystod y sesiwn, mae'r myfyrwyr yn ymarfer mesur curiad

calon, pwysedd gwaed, gwres y corff ac anadliad ar ei gilydd. Er mwyn cadw momentwm y gweithgaredd i fynd, caiff sesiwn adborth i'r grŵp ei chynnal i'r dosbarth cyfan yn syth wedi i'r gweithgaredd ddod i ben. Yn ystod y sesiwn, caiff myfyrwyr gyfle i rannu eu profiadau gyda'r grŵp a thîm OSCE. Caiff adborth ysgrifenedig manwl ei anfon i bob myfyriwr dridiau'n ddiweddarach.

CANLYNIADAU

Er bod y myfyrwyr yn gweld yr ymarfer yn heriol, roedden nhw'n falch eu bod wedi ei wneud. I rai o'r myfyrwyr, roedd yn fwy o straen na dim roedden nhw wedi ei wneud o'r blaen, ond roedden nhw'n teimlo eu bod wedi dysgu o'r profiad a'i fod yn ddefnyddiol. O ganlyniad, roedd llai o fyfyrwyr yn teimlo nad oedden nhw wedi eu paratoi cyn mynd ar y ward. Yn ogystal, cafwyd llai o sylwadau gan fentoriaid ar y ward am fyfyrwyr nad oeddent wedi'u paratoi'n ddigonol.

Un o'r llwyddiannau yw bod myfyrwyr yn gwerthfawrogi'r hyn maen nhw wedi'i ddysgu yn hytrach na phoeni a ydyn nhw wedi pasio ai peidio (er bod angen iddyn nhw basio, wrth gwrs, a'u bod nhw'n dymuno pasio). Y prif ganlyniad oedd bod myfyrwyr yn ymwybodol o'r mesuriadau sydd angen iddyn nhw eu cymryd er mwyn asesu claf yn eu swyddogaeth ym maes gofal iechyd. Roedd y dull blaenorol yn haws ei ddarparu ac roedd tipyn o waith ynghlwm â sefydlu'r Arholiadau Clinigol Strwythuredig Gwrthrychol (OSCE).

Fodd bynnag, roedd y manteision yn gwneud y gwaith yn werth chweil a gan fod y dull newydd bellach yn ei le, mae'r baich gwaith wedi lleihau. Nid yw hynny'n golygu bod y dull yn un statig. Caiff y dull ei werthuso a'i olygu yn unol ag adborth gan fyfyrwyr, staff a mentoriaid bob tro y caiff ei gynnal.

Darlithydd: David Gallimore / Tim SALT: Chris Hall



CASE STUDY 2...

<http://salt.swan.ac.uk/fdcasestudy2>

AFTER ACTION REVIEWS IN STRATEGIC PROJECT PLANNING

Strategic Project Planning is a cross disciplinary engineering module where Masters level students come together to work with each other, in mixed discipline groups, on a variety of engineering issues and projects. It is unlikely that the students will know each other and the module looks at the issues surrounding operating and planning project work as part of a multi-disciplinary team - the norm in industry.

The module is assessed by a team project which the students plan, manage and run themselves. Close attention is paid to the teamwork during the project task and subsequently, each group carries out an "after action review", using WebPA (a piece of open source peer review software from Loughborough University).

The after action review essentially allows team members to evaluate not only the project but the performance of the team and of the individuals involved. In industry it shows who worked well with who, who contributed and who did not. It helps to decide bonuses and promotions.

Dr Darren Oatley, the module co-ordinator, considers the after action review to be a vital part of the module and of the assessment process as he feels the students need to be made very aware that this is how things are actually done in the workplace and the influence such processes will have on their careers.

The students spent six weeks on the project task. They then completed the after action review on WebPA to assess each other's contributions to the success (or otherwise) of the project. This review was then taken into account during the marking for the project. The results were also made available to the students so that they could see how their peers had anonymously rated them.

Using WebPA to run the after action review was simple and the students found the system easy to use. They also got a considerable amount from the process. The students enjoyed using the system and appreciated the opportunity to, in some cases, vent frustrations that they had with their peers and, in other cases, to give those performing well a pat on the back.

Making the reviews available to the students subsequently, demonstrated to some high performing, but overly self-critical students how greatly they were valued by their team... and at the other end of the spectrum showed some less active, but more self-praising students how they were perceived by their peers.

All in all it was felt that the after action review contributed greatly to the increase in the students' awareness of the need for strong team working skills and how the after action review process would be used and how it would impact on them.

'The after action review essentially allows team members to evaluate not only the project but the performance of the team and of the individuals involved.'

Lecturer: Dr Darren Oatley / SALT Team: Matthew Allen

ASTUDIAETH ACHOS 2...

ADOLYGIADAU AR ÔL GWEITHREDU MEWN CYNLLUNIO PROSIECTAU STRATEGOL

Mae Cynllunio Prosiectau Strategol yn fodiwl peirianeg traws-ddisgyblaethol lle daw myfyrwyr Meistr ynghyd i gydweithio, mewn grwpiau aml-ddisgyblaeth, ar amrywiaeth o faterion a phrosiectau peirianeg. Mae'n annhebygol bod y myfyrwyr yn adnabod ei gilydd ac mae'r modiwl yn edrych ar faterion sy'n ymwneud â gweithredu a gwaith chynllunio prosiect fel rhan o dîm aml-ddisgyblaethol - sef yr hyn sy'n arferol yn y diwydiant.

Caiff y modiwl ei asesu ar sail prosiect fîm y mae'r myfyrwyr yn ei gynllunio, ei reoli a'i redeg eu hunain. Caiff sylw manwl ei roi i'r gwaith fîm yn ystod tasg y prosiect, ac wedi hynny mae pob grŵp yn cynnal "adolygiad ar ôl gweithredu", gan ddefnyddio WebPA (sef meddalwedd cod agored gan Brifysgol Loughborough ar gyfer cynnal adolygiad gan gymheiriaid).

Yn ei hanfod, mae'r adolygiad ar ôl gweithredu yn galluogi aelodau o'r fîm i werthuso'r prosiect yn ogystal â pherfformiad y fîm a'r unigolion sy'n rhan ohono. Ym myd diwydiant, mae'n dangos pwy sy'n gweithio'n dda gyda phwy. Pwy gyfrannodd a phwy na chyfrannodd. Mae'n gymorth i benderfynu ar daliadau bonws a dyrchafu.

Mae Dr Darren Oatley, cydlynnydd y modiwl, o'r farn bod yr adolygiad ar ôl gweithredu yn rhan hanfodol o'r modiwl a'r broses asesu, gan ei fod yn teimlo bod angen i'r myfyrwyr gael gwybod mai dyma sut mae pethau'n cael eu gwneud mewn gweithleoedd mewn gwirionedd a'r dylanwad fydd gan brosesau o'r fath ar eu gyrfaoedd.

Treuliodd y myfyrwyr chwe wythnos ar dasg y prosiect. Yn dilyn hynny, aethon nhw ati i gwblhau'r adolygiad ar ôl gweithredu ar WebPA i asesu cyfraniadau ei gilydd i lwyddiant (neu fethiant) y prosiect. Cafodd yr adolygiad hwn ei ystyried wedyn fel rhan o broses farcio'r prosiect. Roedd y canlyniadau hefyd ar gael i'r myfyrwyr fel y gallent weld sut yr oedd eu cyfoedion wedi eu sgorio nhw yn anghysbys.

Roedd defnyddio WebPA i gynnal yr adolygiad ar ôl gweithredu yn syml ac roedd y myfyrwyr yn gweld y system fel un hawdd ei defnyddio. Yn ogystal, roedd y broses wedi bod o fudd sylweddol iddyn nhw. Roedd y myfyrwyr wedi mwynhau defnyddio'r system ac yn gwerthfawrogi'r cyfle, mewn rhai achosion, i nodi eu rhwystredigaethau gyda rhai cyfoedion ac, mewn achosion eraill, i roi canmoliaeth i'r rhai a oedd wedi perfformio'n dda.

Roedd dangos yr adolygiadau i'r myfyrwyr yn y pen draw yn ffordd o ddangos i rai myfyrwyr gweithgar sy'n beirniadu eu hunain yn ormodol, cymaint yr oedd eu timau'n eu gwerthfawrogi. Ar ben arall y sbectrwm, roedd yn ffordd o ddangos i fyfyrwyr nad oeddent o reidrwydd mor weithgar, ond a oedd yn fwy parod i ganmol eu hunain, beth oedd barn eu cyfoedion amdanynt.

Y teimlad cyffredinol oedd bod yr adolygiad ar ôl gweithredu wedi cyfrannu'n sylweddol at ymwybyddiaeth y myfyrwyr o'r angen am sgiliau cydweithio mewn fîm cryf a sut y byddai proses adolygiad ar ôl gweithredu yn cael ei defnyddio a sut y byddai'n effeithio arny'n nhw.

'Yn ei hanfod, mae'r adolygiad ar ôl gweithredu yn galluogi aelodau o'r tîm i werthuso'r prosiect yn ogystal â pherfformiad y tîm a'r unigolion sy'n rhan ohono.'

Darlithydd: Dr Darren Oatley / Tîm SALT: Matthew Allen



CASE STUDY 3...

<http://salt.swan.ac.uk/fdcasestudy3>

BESPOKE PUBLIC HEALTH

Health protection is a core element of Public Health Practice, but it is challenging to teach beyond standard theoretical delivery and assessment. The 15 CATS Masters level module was commissioned by Public Health Wales (part of NHS Wales) to raise the recognised theoretical and practice based competence of public health practitioners from across Wales. There was a very senior group of potential students, unable to be released in the usual study day format of an extended period.

The module was designed to be delivered intensively within a single working week with the students working long days. The first four days were delivered with teaching from academics (from two institutions) and colleagues from senior public health practice and policy to ensure all was up to date, research led and practice driven.

The assessment process then took the whole of the final day and consisted of a simulation of a public health outbreak requiring a health protection response. The day was split into a number of hour and half hour time slots to represent days in the progress of the outbreak with a clear narrative for the students to describe the events, such as new case notifications, trend analysis, resource mobilisation and communications.

Resources used in the assessment were specially produced and included information packs to ensure all the students were familiar with the nature of the infecting agent, mode of transmission and treatment options. A wall map of the geographical area was used to show suspected and confirmed cases, radial spread and key locations. Television and radio broadcasts were prepared to provide additional stimulation and mocked up newspaper front pages were also used to give key clues the students needed to pick up on to inform their actions within the group.

Critical to the teaching was the way individual students and the group as a whole were assessed in terms of contribution

and performance. In the assessment room, with the students, were three examiners, two internal and one external, each with a specific role in the assessment. One internal introduced the assessment and delivered the additional resources as the assessment progressed. The other internal was the scribe for the group using the whiteboard to capture complex ideas and work the map. The external examiner took the overview monitoring management processes and key elements within it. Each examiner also took extensive notes linked to the students and the time slots.

One of the most striking aspects observed by the examiners was how well the students functioned not just as individuals but as a collective, "living" the simulation and adopting group roles, advocating and moderating.

At the end of a fast and demanding process, the students described the excitement, how they were "in the moment, forgot they were being assessed" and exhilarated. All in all the student evaluations were unanimously positive. This was a dynamic and innovative mode and method of delivery and assessment, delivered in response to a specific commission.

'At the end of a fast and demanding process, the students described the excitement, how they were "in the moment, forgot they were being assessed" and exhilarated.'

Lecturer: Jane Thomas / SALT Team: Matthew Allen

ASTUDIAETH ACHOS 3...

IECHYD Y CYHOEDD PWRPASOL

Mae diogelu iechyd yn elfen greiddiol o Ymarfer Iechyd y Cyhoedd, ond mae'n her ceisio ei addysgu y tu hwnt i ddarpariaeth ac asesiad damcaniaethol safonol. Cafodd y modiwl lefel Meistr 15 pwynt CATS ei gomisiynu gan Iechyd Cyhoeddus Cymru (sy'n rhan o GIG Cymru) er mwyn codi cymhwysedd damcaniaethol ac ymarferol ymarferwyr iechyd y cyhoedd ledled Cymru. Roedd grŵp o fyfyrwyr posibl ar lefel uchel yn methu â chael eu rhyddhau ar gyfer y fformat diwrnod astudio arferol am gyfnod estynedig.

Cynlluniwyd y modiwl i gael ei ddarparu'n ddwys dros gyfnod o un wythnos waith gyda'r myfyrwyr yn gweithio diwrnodau hir. Ar y pedwar diwrnod cyntaf, cafwyd gwersi gan academyddion (o ddau sefydliad) a chydweithwyr o uwch dimau ymarfer a pholisi iechyd y cyhoedd er mwyn sicrhau bod y wybodaeth yn gyfredol, wedi'i harwain gan ymchwil a'i gyrru gan ymarfer. Roedd y broses asesu yn digwydd drwy gydol y diwrnod olaf ac roedd yn cynnwys efelychiad o achos iechyd y cyhoedd penodol a oedd yn gofyn am ymateb diogelu iechyd. Rhannwyd y diwrnod yn nifer o slotiau awr a hanner awr yr un i gynrychioli diwrnodau yn ystod yr achos gyda naratif clir i'r myfyrwyr i ddisgrifio'r sefyllfa, er enghraifft hysbysiadau am achosion newydd, dadansoddiad o dueddiadau, symudiad adnoddau a chyfathrebu.

Cafodd yr adnoddau ar gyfer yr asesiad eu cynhyrchu yn arbennig ac roeddent yn cynnwys pecynnau gwybodaeth er mwyn sicrhau bod myfyrwyr yn gyfarwydd â natur y cyfrwng heintio, y dull o drosglwyddo ac opsiynau ar gyfer trin pobl. Defnyddiwyd map wal o'r ardal ddaearyddol i ddangos yr achosion a gadarnhawyd a'r achosion dan amheuaeth, ehangder rheiddiol yr achos a lleoliadau allweddol. Paratowyd darllediadau teledu a newyddion i ddarparu rhagor o anogaeth, a chrëwyd tudalennau blaen papurau newyddion er mwyn rhoi'r cliwiau allweddol a oedd eu hangen ar fyfyrwyr er mwyn llywio camau gweithredu'r grŵp. Roedd y ffordd yr oedd myfyrwyr unigol a'r grŵp cyfan yn cael eu hasesu o ran cyfraniad a pherfformiad yn hanfodol i'r dull o addysgu. Yn yr

ystafell asesu, gyda'r myfyrwyr, roedd tri arholwr, dau ohonynt yn fewnol ac un yn allanol, a phob un â swyddogaeth benodol yn ystod yr asesiad. Roedd un o'r arholwyr mewnol yn cyflwyno'r asesiad ac yn darparu'r adnoddau ychwanegol wrth i'r asesiad fynd yn ei flaen. Roedd yr arholwr mewnol arall yn ysgrifennydd ar ran y grŵp ac yn defnyddio'r bwrdd gwyn i nodi syniadau cymhleth ac yn defnyddio'r map. Yr arholwr allanol oedd yn edrych ar y sefyllfa yn ei chyfanrwydd, yn monitro'r prosesau rheoli ac elfennau hanfodol ohonynt. Roedd pob arholwr hefyd yn cadw nodiadau trylwyr yn gysylltiedig â'r myfyrwyr a'r slotiau amser.

Un o'r agweddau mwyaf trawiadol a nodwyd gan yr arholwyr oedd cystal yr oedd y myfyrwyr yn gweithio, nid yn unig fel unigolion ond fel grŵp, yn "byw" y profiad ac yn mabwysiadu swyddogaethau o fewn y grŵp, yn eirioli ac yn cymedroli. Ar ddiwedd proses gyflym a heriol, disgrifiodd y myfyrwyr y cyffro, a'r ffaith eu bod yn teimlo eu bod "yn y foment ac wedi anghofio eu bod yn cael eu hasesu" ac yn llawn bywyd. Ar y cyfan, roedd gwerthusiadau'r myfyrwyr yn unfrydol gadarnhaol. Roedd hwn yn ddull dynamig ac arloesol o gyflwyno ac asesu, a ddarparwyd mewn ymateb i gomisiwn penodol.

'Ar ddiwedd proses gyflym a heriol, disgrifiodd y myfyrwyr y cyffro, a'r ffaith eu bod yn teimlo eu bod "yn y foment ac wedi anghofio eu bod yn cael eu hasesu" ac yn llawn bywyd.'

Darlithydd: Jane Thomas / Tîm SALT: Matthew Allen



CASE STUDY 4...

<http://salt.swan.ac.uk/fdcasestudy4>

INTRODUCTION TO EGYPTIAN ARCHAEOLOGY

An Introduction to Egyptian Archaeology is a compulsory second year module for all Egyptology students. The current teaching approach has been developed to take full advantage of having an on-site collection, housed in the Egypt Centre which is welcoming to the idea of undergraduates actually using, touching and studying objects.

The module centres around the concept of an object life cycle- from conception, purpose, production, the technologies used to create it, its intended use, latter transformation and reuse. Every aspect up to, and including, its display and reuse as a teaching tool today. Students are encouraged and enabled to develop the tools and the skills they will need for their careers. They learn how to do Egyptology, rather than just learning about Egyptology. Discussions are had around issues such as how did the objects get out of Egypt? Collected? Looted? Is it ethical to display mummy remains or sacred objects? The students are exposed to the actual world and the moral debates within which they will work.

The assessment of the module is a research project. Students go to the Egypt Centre and study an object in a small group - handling it, making drawings, taking photos, weighing it and discussing it. They look up examples of similar objects in online and paper catalogues of other collections and communicate with curators, learning through looking at parallels. They sometimes make reconstructions of the objects using authentic techniques that they have studied, thus performing experimental archaeology.

In addition to the final assessment, there are always a series of associated sub-assessments. As needs and weaknesses are observed in the students' work, mini assessments are introduced to address them, often different for each cohort. Sometimes this may be an exercise in bibliography writing. Other years, maybe writing letters to auction houses asking for information, or just submitting samples of sections of the final project piece.

The students inform and contribute to the assessment process. The students then construct a group wiki for their work on the production of the object. The wiki is used partly to give exposure to web tools and also partly to make it available to the public. It gets students used to working with others in research.

The final project is an individual piece of work, which incorporates their own version of the group wiki. Issues surrounding plagiarism and collusion are raised and discussed relating to the group contribution and how this is handled when making real contributions to group published papers.

They also complete a peer review on their colleagues' and their own contributions using WebPA from Loughborough University. The top final projects are displayed on the Egypt Centre website. The students are guided through aspects which would otherwise be difficult to address. These range from appropriate ways to communicate with museums and curators to the correct sourcing of images for use, rather than just borrowing them from the internet.

Student feedback is actively sought at the end of the module and it has led to the refining and development of the process over the years the module has been running. **Comments include:**

“This has been my favourite module since starting University. Being able to handle the object was both interesting and extremely educational.”

Lecturer: Dr Kasia Szpakowska / SALT Team: Matthew Allen

ASTUDIAETH ACHOS 4...

CYFLWYNIAD I ARCHAEOLEG EIFFTAIDD

Mae Cyflwyniad i Archaeoleg Eifftaidd yn fodiwl gorfodol ar gyfer myfyrwyr yr ail flwyddyn sy'n astudio Eifftoleg. Mae'r dull addysgu presennol wedi'i ddatblygu er mwyn gwneud defnydd llawn o'r casgliad sydd gennym ar y safle, yng Nghanolfan Eifftaidd y Brifysgol, sy'n croesawu'r syniad y dylai israddedigion ddefnyddio, cyffwrdd ac astudio gwrthrychau.

Mae'r modiwl yn canolbwyntio ar y cysyniad o gylch bywyd gwrthrych - o gysyniad, diben, cynhyrchiad, y technolegau a ddefnyddiwyd i'w greu, pwrpas gwreiddiol y gwrthrych, ei weddnewidiad yn ddiweddarach a'i aildefnyddio. Pob agwedd hyd at y ffaith ei fod yn cael ei arddangos a'i aildefnyddio fel offeryn addysgu heddiw. Caiff myfyrwyr eu hannog a'u galluogi i ddatblygu'r offer a'r sgiliau sy'n angenrheidiol ar gyfer eu gyrfaoedd. Maen nhw'n dysgu sut i ddefnyddio Eifftoleg, yn hytrach na dysgu am Eifftoleg yn unig. Cynhelir trafodaethau am faterion sy'n cynnwys sut y gadawodd y gwrthrychau yr Aifft? Cael eu casglu a wnaethon nhw? Neu gael eu dwyn? A yw'n foesebol rhoi gweddillion mymïod i'w harddangos neu a ydynt yn wrthrychau sanctaidd? Caiff y myfyrwyr gyfle i drafod y dadleuon moesol a chael blas ar y byd go iawn y byddan nhw'n gweithio ynddo.

Mae'r gwaith o asesu'r modiwl yn seiliedig ar brosiect ymchwil. Mae myfyrwyr yn cael mynd i'r Ganolfan Eifftaidd ac astudio gwrthrych mewn grŵp bach - yn cael ei gyffwrdd, gwneud lluniau ohono, tynnu ffotograffau ohono, ei bwyso a thrafod y gwrthrych gyda'r grŵp. Maen nhw'n edrych ar enghreifftiau o wrthrychau tebyg mewn catalogau papur a chatalogau ar-lein o gasgliadau eraill, yn cyfathrebu gyda churaduron ac yn dysgu drwy edrych ar wrthrychau tebyg. Weithiau, byddant yn ail-greu gwrthrychau drwy ddefnyddio technegau dilys y maent wedi'u hastudio, a thrwy hynny yn creu archaeoleg arbrol.

Yn ogystal â'r asesiad olaf, mae cyfres o is-asiadau sy'n rhan o'r cwrs bob amser. Wrth i anghenion a gwendidau ymddangos yng ngwaith y myfyrwyr, cyflwynir asesiadau bach

er mwyn mynd i'r afael â hwy, a'r rheini'n wahanol i bob carfan fel arfer. Weithiau, ymarferiad mewn ysgrifennu llyfryddiaeth fydd hyn. Ar gyfer blynyddoedd eraill, gallai olygu ymarfer ysgrifennu llythyron i ganolfannau arwerthu yn gofyn am wybodaeth, neu gyflwyno samplau o rannau o'r darn prosiect terfynol. Mae'r myfyrwyr yn sail i'r broses asesu ac yn cyfrannu ati.

Yna, bydd y myfyrwyr yn creu wiki i'r grŵp ar gyfer eu gwaith ar y broses o gynhyrchu'r gwrthrych. Defnyddir y wiki yn rhannol er mwyn i'r myfyrwyr wneud defnydd o offer sydd ar gael ar y we, ond hefyd yn rhannol fel ei fod ar gael i'r cyhoedd. Mae'n rhoi profiad i fyfyrwyr o weithio gydag eraill mewn maes ymchwil. Mae'r prosiect terfynol yn ddarn unigol o waith, sy'n ymgorffori fersiynau'r unigolion o wiki'r grŵp. Caiff materion yn ymwneud â llên-ladrata a chyd-dwylo eu codi a'u trafod yng nghyd-destun cyfraniad y grŵp a sut mae ymdrin â hyn pan fyddant yn gwneud cyfraniadau go iawn i bapurau a gaiff eu cyhoeddi gan grŵp.

Maen nhw hefyd yn cynnal adolygiad o gyfraniadau eu cyfoedion a'u cyfraniadau nhw eu hunain drwy ddefnyddio meddalwedd WebPA o Brifysgol Loughborough. Caiff y prosiectau terfynol gorau eu rhoi ar wefan y Ganolfan Eifftaidd. Caiff myfyrwyr eu harwain drwy agweddau y byddai'n anodd iddynt fynd i'r afael â nhw fel arall. Mae'r rhain yn amrywio o'r ffyrdd priodol o gyfathrebu gydag amgueddfeydd a churaduron i ganfod y lluniau cywir i'w defnyddio, yn hytrach na'u benthg oddi ar y we. Gofynnir am adborth gan y myfyrwyr ar ddiwedd pob modiwl, a thros gyfnod y modiwl mae hyn wedi arwain at fireinio a datblygu'r broses dros y blynyddoedd. **Mae'r sylwadau'n cynnwys:**

“Dyma fy hoff fodiwl ers cychwyn yn y Brifysgol.”

Darlithydd: Dr Kasia Szpakowska / Tîm SALT: Matthew Allen



CASE STUDY 5...

<http://salt.swan.ac.uk/fdcasestudy5>

PROPERTY LAW AND PRACTICE

THE CONTEXT

The module is part of the Swansea Legal Practice Course, which is a one year full time postgraduate diploma. The aim of the module is to enable students to appreciate the nature of a Conveyancing transaction, to be able to identify and deal with the steps in that transaction and gain experience through practical exercises of conducting a property transaction.

THE APPROACH

In small group sessions students 'work' for the firm 'Caswell Clyne Solicitors'. The small group sessions are conducted on a transactional basis. Students in each small group are allocated to a team and each team acts on a sale of residential property and a purchase of property and land with development potential, from taking initial instructions through to post completion of the transactions. Students prepare various documents and engage in correspondence within the group both during and prior to each small group session.

The documents must all be completed using Caswell Clyne Solicitors stationary. The students are informed that it is vital that all documentation is prepared and passed to other members of the team as appropriate. This reflects practice where teamwork is vital for success. Everything is designed to make the process as authentic as possible.

The final assessment is a three hour paper where the students are expected to complete a series of tasks as though there had been given work by a partner the firm in the morning with the work expected to be completed by lunchtime.

OUTCOMES

The authentic nature of the module was unanimously thought to be 'Excellent' or 'Very Good' by the students. Also, when asked to rate the assessment 67% rated it 'Excellent', 8% 'Very Good' and '25% Good'.

Student comments also underline the value of the authentic nature of the course and the assessment. **For example:**

'I feel that the gap between undergraduate status and actually practising in a firm has been well and truly filled!

The transactional and practical nature of the course, together with the constant support and feedback has made me very confident in my abilities to perform as a well-prepared and valuable trainee.'

The positive comments were backed up by Law firms. PLP module has been discussed with local practitioners both informally and formally through the Practitioner Advisory Board to ensure currency and authenticity.

Lecturer: Michael Draper / SALT Team: Chris Hall

ASTUDIAETH ACHOS 5...

CYFRAITH EIDDO AC YMARFER Y GYFRAITH

Y CYD-DESTUN

Mae'r modiwl hwn yn rhan o Gwrs Ymarfer y Gyfraith Prifysgol Abertawe, sef diploma ôl-raddedig llawn amser blwyddyn o hyd. Nod y modiwl yw galluogi myfyrwyr i werthfawrogi natur y broses Trawsgludo eiddo, er mwyn gallu nodi a delio â'r camau mewn trosglwyddiad a chael profiad drwy ymarferion cynnal trosglwyddiad o eiddo.

DULL

Mewn grwpiau bach, mae myfyrwyr yn 'gweithio' i gwmni 'Cyfreithwyr Caswell Clyne'. Caiff y sesiynau i grwpiau bach eu cynnal ar sail trafodaeth. Caiff pob myfyriwr yn y grŵp ei roi mewn tîm a bydd pob tîm yn ceisio gwerthu eiddo preswyl a phrynu eiddo a thir sydd â'r posibilrwydd o gael ei ddatblygu, yn cynnwys pob cam o gymryd cyfarwyddiadau cychwynnol hyd at y camau ar ôl cwblhau'r trosglwyddiadau. Mae myfyrwyr yn paratoi amrywiaeth o ddogfennau ac yn gohebu o fewn y grŵp cyn ac yn ystod pob sesiwn grŵp bach.

Rhaid cwblhau'r holl ohebiaeth gan ddefnyddio papur swyddfa Cyfreithwyr Caswell Clyne. Hysbysir myfyrwyr ei bod yn hanfodol bod yr holl ddogfennaeth yn cael ei pharatoi a'i phasio i aelodau eraill o'r grŵp fel sy'n berthnasol. Mae hyn yn adlewyrchu'r arfer lle mae gweithio mewn tîm yn hanfodol ar gyfer llwyddo. Mae popeth wedi cael ei gynllunio er mwyn gwneud y broses mor realistig â phosibl.

Yr asesiad terfynol fydd arholiad papur tair awr o hyd lle bydd disgwyl i fyfyrwyr gwblhau cyfres o dasgau fel petaent wedi cael gwaith gan bartner y cwmni yn y bore, i'w gwblhau erbyn amser cinio.

CANLYNIADAU

Roedd y myfyrwyr o'r farn unfrydol bod y modiwl yn 'Ardderchog' neu'n 'Dda iawn' o ran natur realistig y modiwl. Pan ofynnwyd iddynt farcio'r asesiad, roedd 67% yn meddwl ei fod yn 'Ardderchog', 8% yn meddwl ei fod yn 'Dda iawn' a 25% yn meddwl ei fod yn 'Dda'.

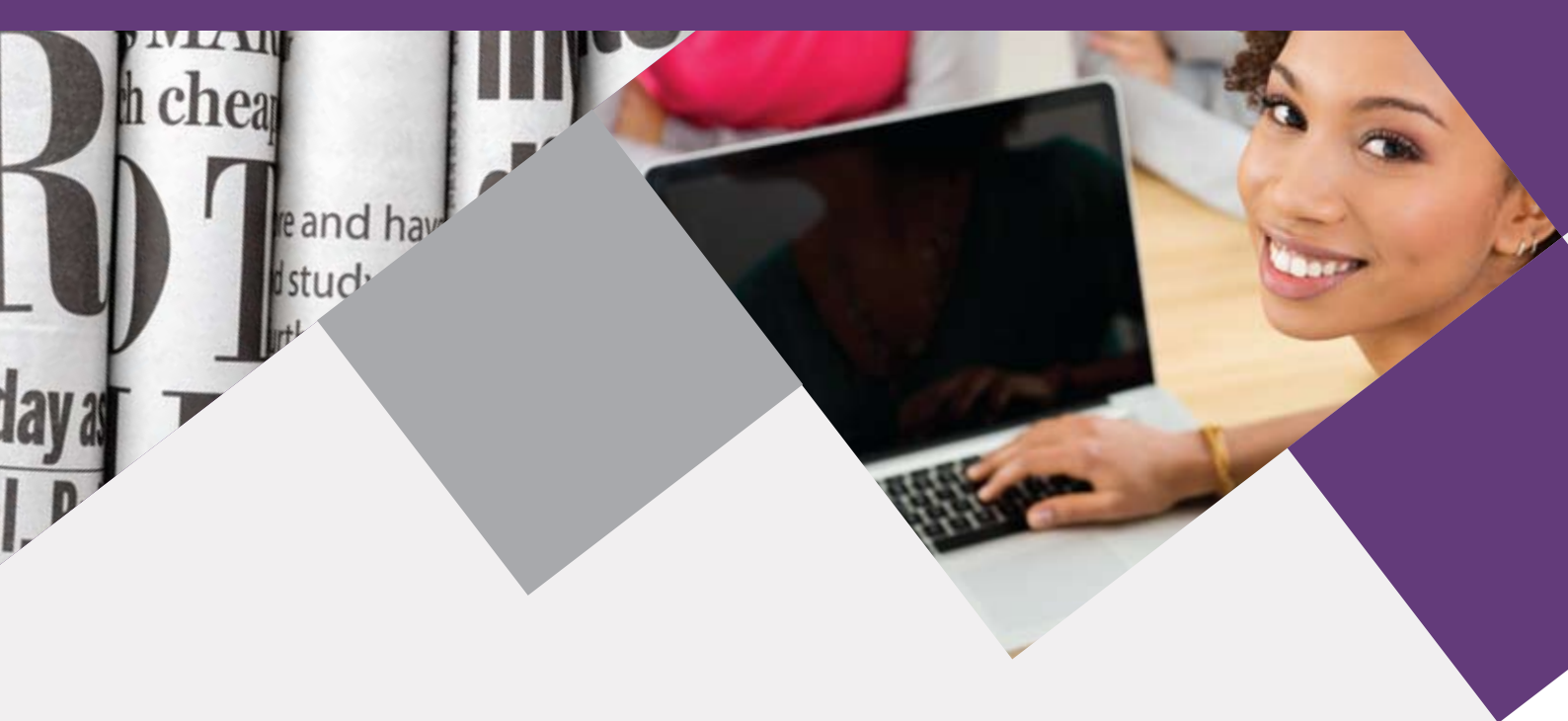
Roedd sylwadau'r myfyrwyr hefyd yn pwysleisio gwerth cael cwrs ac asesiad mor realistig. **Er enghraifft:**

'Rwy'n teimlo bod y bwlch rhwng bod yn fyfyrwr israddedig a gweithio'n ymarferol mewn cwmni wedi cael ei gau'n gyfan gwbl!

Mae pwyslais y cwrs ar yr ochr ymarferol ac ar drafod, ynghyd â'r cymorth a'r adborth parhaus rwy'n eu cael wedi rhoi llawer o hyder i mi o ran fy ngallu i berfformio fel hyfforddai parod a gwerthfawr.'


Cafodd y sylwadau cadarnhaol eu hatgyfnerthu gan gwmnïau Cyfraith. Mae'r modiwl Cyfraith Eiddo ac Ymarfer y Gyfraith wedi bod yn destun trafodaethau gydag ymarferwyr lleol yn ffurfiol ac yn anffurfiol drwy'r Bwrdd Cyngori Ymarferwyr, er mwyn sicrhau bod y modiwl yn gyfredol ac yn ddilys.

Darlithydd: Michael Draper / Tîm SALT: Chris Hall



Each case study on the website is accompanied by a literature search of journal articles, papers, books, websites etc in the particular area of the case study. These have been put together by Subject Librarians Elen Davies, Katrina Dalziel, Sam Oakley and Susan Glen.

The references are hosted in Mendeley, which is a desktop and web program for managing and sharing research papers, discovering research data and collaborating online. The literature searches are integral to the case studies. In previous work completed by SALT, academics reading the case studies have used the literature as the basis for further study.



Mae pob astudiaeth achos ar y wefan yn cynnwys chwiliad llenyddiaeth o erthyglau cyfnodolion, papurau, llyfrau, gwefannau etc. ym maes penodol eich astudiaeth achos. Casglwyd y rhain at ei gilydd gan y Llyfrgellwyr Pwnc: Elen Davies, Katrina Dalziel, Sam Oakley a Susan Glen.

Gwesteiwr y cyfeiriadau yw Mendeley, sy'n rhaglen we a bwrdd gwaith ar gyfer rheoli a rhannu papurau ymchwil, darganfod data ymchwil a chydweithrediadau ar-lein. Mae'r chwiliadau llenyddiaeth yn hanfodol i'r astudiaethau achos. Mewn gwaith blaenorol a gwblhawyd gan Academi Dysgu ac Addysgu Abertawe (SALT), defnyddiodd yr academyddion sy'n darllen yr astudiaethau achos y llenyddiaeth fel sail i astudio pellach.



Swansea Academy of Learning and Teaching | Academi Dysgu ac Addusgu Abertawe

Swansea University | Prifysgol Abertawe
Singleton Park | Parc Singleton
Swansea | Abertawe
SA2 8PP

Tel | Ffôn: +44 (0)1792 602721

Email | Ebost: salt@swansea.ac.uk | salt@abertawe.ac.uk